

112 學年度全國學生音樂比賽中區決賽團體項目(室內樂)領隊會議

會議紀錄

壹、時 間：民國 113 年 1 月 31 日（星期三）下午 1 時 30 分

貳、地 點：苗栗縣苗北藝文中心 B1 實驗劇場

參、主 席：苗栗縣政府教育處社會教育科李科長瞳宣

紀錄：陳若蘭

肆、主席致詞：(略)

伍、工作報告：

一、112 學年度全國學生音樂比賽【出場序】及【賽程】業於 113 年 1 月 15 日公告於「全國學生音樂比賽」官網（網址：<https://web.arte.gov.tw/music/>），提供各參賽團隊自行上網下載查閱。倘有賽務相關問題請與主辦單位（國立臺灣藝術教育館）聯繫，電話 02-23110574 分機：團體組 126，118。

二、大型室內樂參賽團隊比賽應注意事項，請參閱附件-(簡報檔)演藝廳參賽注意事項。

三、小型室內樂參賽團隊比賽應注意事項，請參閱附件-(簡報檔)實驗劇場參賽注意事項。

四、比賽場地相關資訊說明（含交通路線圖及周邊停車資訊）請參閱附錄-苗北藝文中心比賽場地資訊。

陸、相關問題 Q&A：

★現場與會人員提問彙整如下：

【樂器車】相關問題

問 1：樂器車進場時間須配合館內樂器碼頭的開放時間，若不慎超過時間，怎麼辦？

答 1：基於維護比賽場域之安寧，本次比賽演藝廳及實驗劇場 2 處樂器碼頭每日開放 4 個時段供各參賽團隊之大型樂器進場，上午時段為 7：40~8：20 及上午場中場休息時間，下午時段為 12：40~13：20 及下午場中場休息時間，如果樂器車因特殊狀況，無法於前揭時段進場，請電話聯繫碼頭工作人員，承辦單位必定竭力協助。

問 2：樂器車進場是否需要證明？

答 2：樂器車號碼牌請自行至「全國學生音樂比賽」官方網站下載使用，亦請各單位能將表單資料填寫完整，俾利工作人員辨識。

<p>問 3：是否可以明確安排每個學校的樂器車進場時間？</p> <p>答 3：考量各參賽團隊路程遠近不同，樂器車進場時間採彈性原則辦理，請各團隊大型樂器車預備進場前先電話聯繫碼頭工作人員，聽從工作人員指示依序進場。</p>
<p>【調音】相關問題</p>
<p>問 4：大型樂器進到碼頭之後何時可以調音？</p> <p>答 4：大型樂器組裝與調音區設置在樂器碼頭進場處，並開放 4 個調音時段，上午時段為 7：40~8：20 及上午場中場休息時間，下午時段為 12：40~13：20 及下午場中場休息時間。</p>
<p>問 5：調音是否有時間及位置限制？</p> <p>答 5：放置於後臺-樂器暫存區的大型樂器有調音時間及位置限制，其餘隨身樂器可在預備區調音，沒有時間限制(防疫規定已取消)。</p>
<p>【休息區】相關問題</p>
<p>問 6：主辦單位會清楚標示每個學校的休息區嗎？休息區不夠怎麼辦？</p> <p>答 6：為使休息區使用效益最大化，本次比賽設置之活動帳篷數量足以提供所有參賽團隊使用，請各參賽團隊放心。若真的找不到休息位置，可以請工作人員協助，另外也在此籲請各單位，使用休息區時能盡量將人員集中，發揮空間使用的最大效益。</p>
<p>【換場】相關問題</p>
<p>問 7：請問第一個出場的隊伍會受五分鐘換場限制嗎？</p> <p>答 7：上、下午場次與各中場休息後出賽的第一隊原則上都不受五分鐘換場限制。</p>
<p>問 8：如果換場不小心超過五分鐘，會不會扣分？</p> <p>答 8：換場機制的試行目的，主要希望能夠加快換場速度避免影響賽程，因為是試行，即使不慎超過時間，也不會扣分！</p>
<p>問 9：定音鼓可以在台上調音，請問調音也會算在換場時間內嗎？</p> <p>答 9：不會。再次重申，換場機制今年係試行，即使不慎超過時間，也不會扣分。</p>
<p>【樂器及器材租借與使用】相關問題</p>
<p>問 10：絲竹室內樂合奏比賽項目是否可以提供定音鼓？</p>

<p>答 10：可以，本次絲竹樂比賽場地—實驗劇場提供馬林巴木琴 Korogi/LV2400CF(66 鍵)及定音鼓 ADAMS/20"、23"、26"、29"、32"(5 顆)，歡迎各校借用，並請於報到時提出申請，另演藝廳亦同時提供定音鼓，型號為 ADAMS/2PAPRIIKG 26 和 29 吋；ADAMS/2PAPRIIKG 32 和 23 吋。</p>
<p>問 11：請問休息區的紅色布丁椅需要押證件嗎？</p> <p>答 11：不用。但紅色布丁椅係向廠商租借，若有短少需照價賠償，因此希望各參賽團隊指導老師離開休息區的時候可以指導學生幫忙場復、歸位。</p>
<p>問 12：樂器借用在哪裡借？甚麼時候可以借？</p> <p>答 12：參賽團隊若有樂器借用需求，可直接在報到時提出申請。</p>
<p>問 13：合唱台有幾座？位置可以自行調整嗎？</p> <p>答 13：合唱台有五座(五片)，不能自行調整。</p>
<p>問 14：鋼琴可以自行調整開合及移動位置嗎？</p> <p>答 14：若鋼琴有開合需求，請與現場工作人員聯繫，工作人員會協助調整。 合唱項目僅調查各團隊鋼琴開合需求，鋼琴位置循往例採固定模式，不能移動。</p>
<p>問 15：直笛比賽表演的曲目中，可以安排定音鼓伴奏嗎？</p> <p>答 15：依照「112 學年度全國學生音樂比賽實施要點」肆—比賽類組、組隊規定及參賽資格個別規定，直笛合奏略以「…伴奏樂器限鋼琴與無調打擊樂器，但比例不得超過五分之一」，定音鼓僅有固定單音，屬無調打擊樂器，可以伴奏。</p>
<p>【頒獎與領獎】相關問題</p>
<p>問 16：請問有分組(國小/國中/高中)進行比賽的項目，什麼時候頒獎？</p> <p>答 16：依競賽辦法所示，頒獎時間一律為該場次結束後進行。</p>
<p>問 17：隊伍無法參與頒獎，評語如何寄送？</p> <p>答 17：承辦單位統一製發印有參賽團隊收件單位及地址之信封，請各參賽團隊報到時繳足 44 元郵票。(倘以現金支付，則無法開立任何收據等證明文件，尚請見諒)</p>

柒、散會：下午 5 時。

112 學年度全國學生音樂比賽團體項目中區決賽 室內樂 賽場資訊

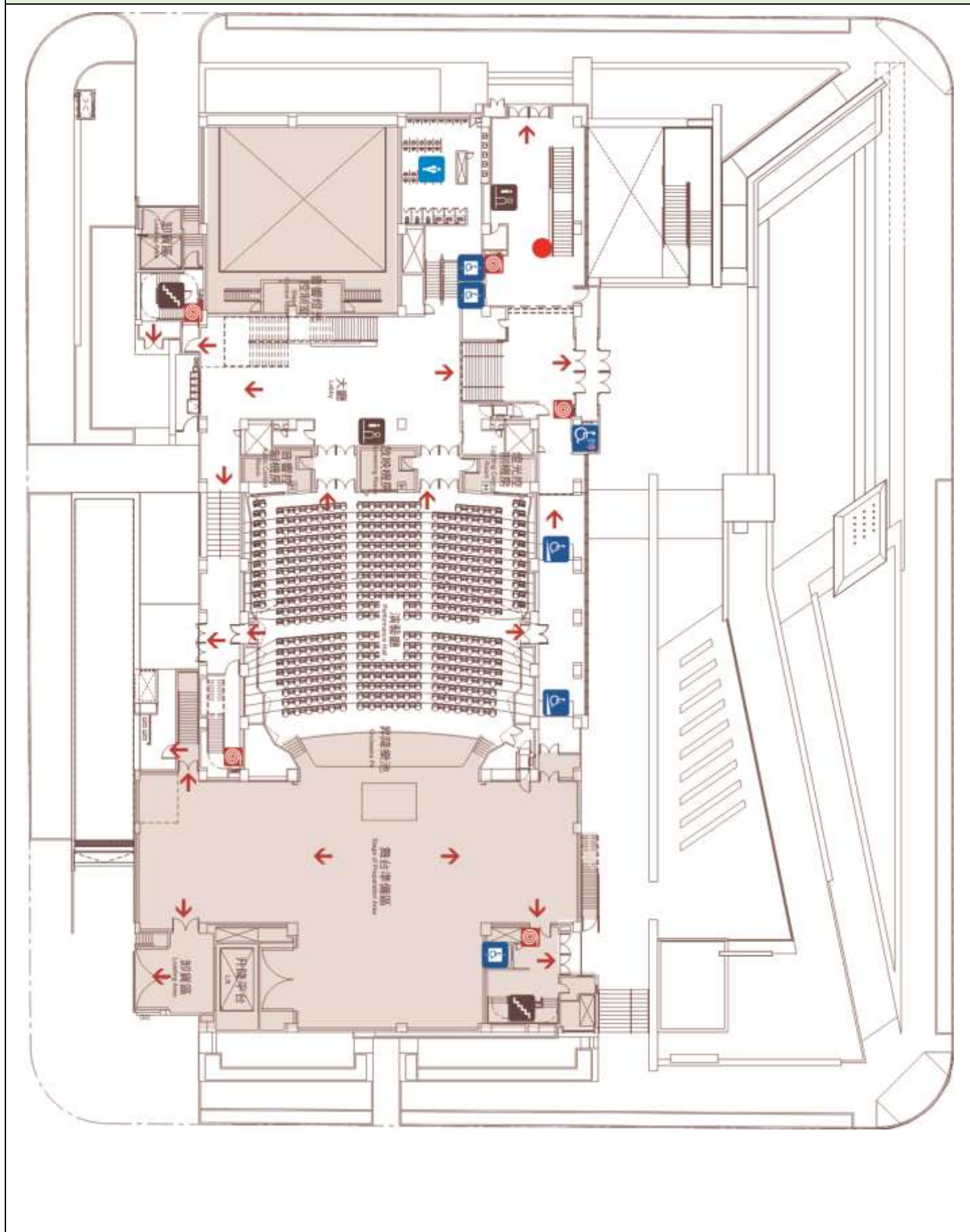
A. 苗栗藝文中心

地址：苗栗縣竹南鎮公園路 206 號

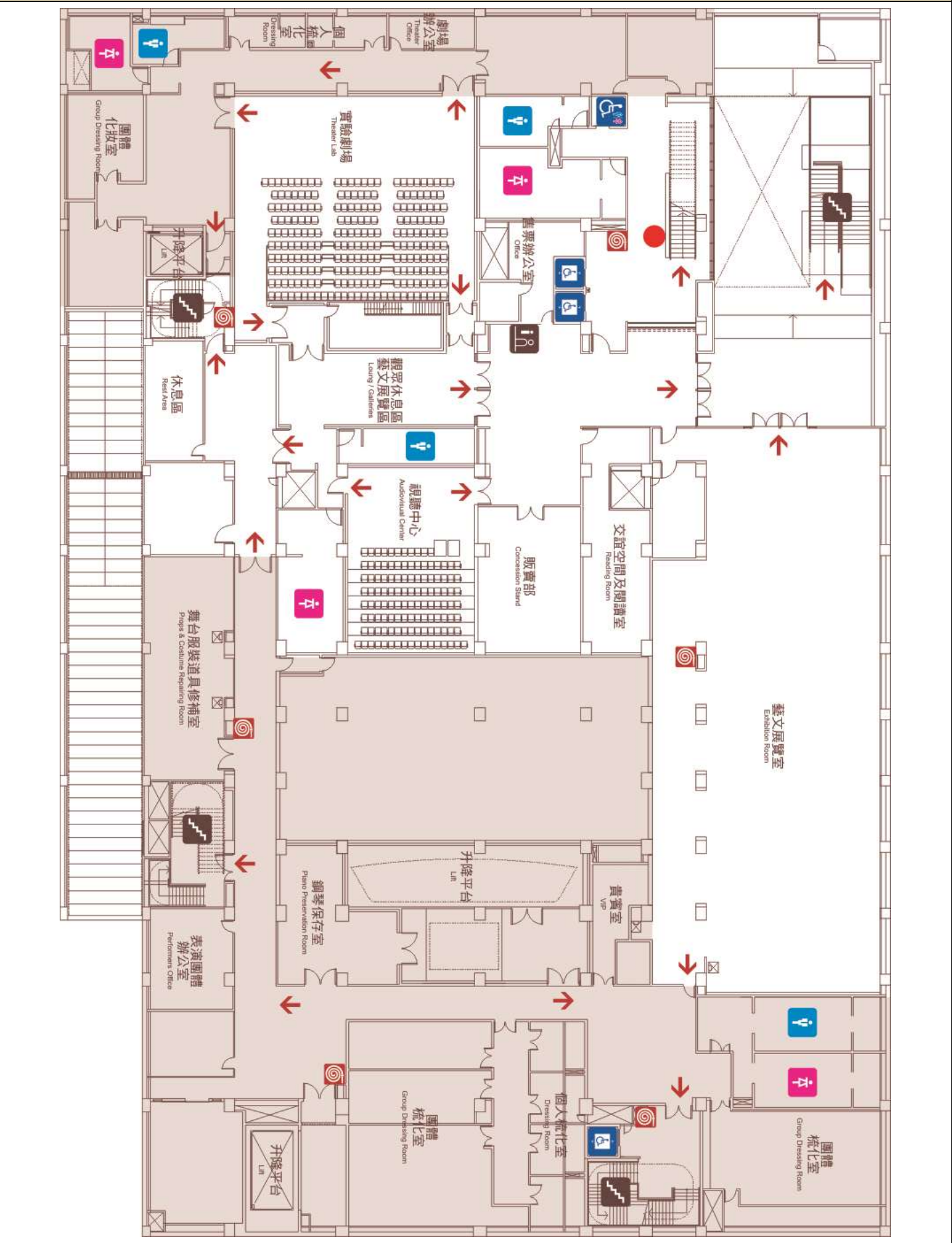
- 本中心地址在竹南鎮公園路 206 號(公園路及永貞路口處)，隔著公園路和竹南運動公園相對，交通方便。您可以選擇搭乘火車或自行開車前來。
- A. 搭乘火車：
- 搭台鐵列車至「竹南站」下車，自後站出口沿天文路走到底，左轉永貞路，再右轉公園路即可抵達。
- B. 高鐵快捷公車：
- 於「高鐵苗栗站」外，搭乘高鐵快捷公車（101A 往竹南科學園區方向），於「苗栗藝文中心」站下車。（相關轉乘 / 收費資訊以臺灣高鐵網站公告為準）
- C. 自行開車前往：
- 1. 中山高速公路：於頭份交流道下，直行建國路，右轉中央路，左轉八德一路，右轉公園路即可抵達。
- 2. 第二高速公路：
- a. 北上：於竹南交流道下，右轉(台 1 己線)直走，左轉永貞路，右轉公園路。
- b. 南下：於香山交流道下，直行第二個路口左轉經台 13 甲線往竹南方向接永貞路，左轉公園路。



B. 一樓演藝廳平面圖



B. B1 實驗劇場平面圖 2



C. 住宿資料

店家名稱	住址	電話
馥藝金鬱金香酒店	竹南鎮公園路 106 號	037-539888
芝柏山汽車旅館	竹南鎮山佳里四維街 90 號	037-625789
愛麗舍精品旅館	苗栗縣頭份市中華路 1489 號	037-590088
尚順君樂飯店	頭份市中央路 103 號	037-539555

D. 餐飲資訊

店家名稱	住址	電話
餐廳		
千八會館	350 苗栗縣竹南鎮公園五街 19 號	037-623426
兆品酒店 苗栗-維多利亞西餐廳	350 苗栗縣竹南鎮公園路 106 號	037-779588
樂玥和食	351 苗栗縣頭份市上庄路 72 號	037-670518
千八料亭日本料理	351 苗栗縣頭份市光華北路 25 巷 55 號	037-622771
上癮餐酒館	350 苗栗縣竹南鎮公北一路 151 號	0901193949
田新牛家莊	351 苗栗縣頭份市建國路二段 295 號	037-670399
便當		
日益便當	350 苗栗縣竹南鎮公園路 4 號	037-614567
日香便當快餐	351 苗栗縣頭份市自強路二段 464 號	037-628223
玉素排骨便當	350 苗栗縣竹南鎮苗栗縣竹南鎮自由街 4 號	037-552282
皇品燒臘	350 苗栗縣竹南鎮光復路 126 號	037-552065
竹南雞腿王	350 苗栗縣竹南鎮自由街 36 號	037-472686
甲一飯包	350 苗栗縣竹南鎮延平路 124 號	037-551692
鐵路便當	350 苗栗縣竹南鎮博愛街 96 號	037-475220
味鮮池上飯包	350 苗栗縣竹南鎮博愛街 102 號	037-552466
飲料		
85 度 C 頭份中央店	351 苗栗縣頭份市中央路 400 號	037-690869
喫茶小舖 頭份尚順店	351 苗栗縣頭份市尚順路 60 號	037-592211
清心福全冷飲站 光復店	350 苗栗縣竹南鎮光復路 207 號	037-550919
COCO 都可茶飲	350 苗栗縣竹南鎮光復路 182 號	037-552153
迷客夏 milkshop 竹南光復店	350 苗栗縣竹南鎮光復路 139 號	037-461012
草本茶	351 苗栗縣頭份市八德一路 158 號	037-685111